



АДМИНИСТРАЦИЯ ГОРОДА ПЕРМИ
ДЕПАРТАМЕНТ ЗЕМЕЛЬНЫХ ОТНОШЕНИЙ

Сибирская ул., д. 15, Пермь, 614000, тел. (342) 212-46-78, факс 212-41-51
e-mail: dzo@gorodperm.ru, http://www.gorodperm.ru

**РАЗРЕШЕНИЕ
на размещение объекта**

№ 21-01-44-155 от 31 ЯНВ 2022

Департамент земельных отношений Администрации города Перми в соответствии с пунктом 3 ст. 39.36 Земельного кодекса Российской Федерации, Положением о порядке и условиях размещения объектов на землях или земельных участках, находящихся в государственной или муниципальной собственности, на территории Пермского края без предоставления земельных участков и установления сервитутов, публичного сервитута, утвержденным Постановлением Правительства Пермского края от 22 июля 2015 г. № 478-п, заявлением от 20 января 2022 г. № 21-01-06-406

разрешает ПАО «Т Плюс» (ИНН 6315376946, ОГРН 1056315070350, место нахождения: 143421, Московская область, Красногорский район, автодорога «Балтия», территория 26 км, бизнес-центр «Рига-Ленд», стр. 3, оф. 506)

размещение объекта: тепловые сети всех видов, включая сети горячего водоснабжения, для размещения которых не требуется разрешения на строительство (Подключение к системе теплоснабжения объекта пер. Веслянский, 2 Кировского района г. Перми)

на землях: собственность муниципального образования город Пермь

местоположение: Пермский край, г. Пермь, Кировский район, пер. Веслянский, земельный участок с кадастровым номером 59:01:1713137:12

разрешение выдано на срок: 1 год.

Дополнительные условия размещения:

способ размещения объекта: подземный.

Территория, согласно схеме, расположена в зоне с особыми условиями использования территорий: приаэродромная территория аэродрома аэропорта Большое Савино.

ПАО «Т Плюс»:

1. Соблюдать Правила использования воздушного пространства, установленные постановлением Правительства Российской Федерации от 11 марта 2010 г. № 138 «Об утверждении Федеральных правил использования воздушного пространства Российской Федерации».

В соответствии с пунктом 7(2) Положения о порядке и условиях размещения объектов на землях или земельных участках, находящихся в государственной или муниципальной собственности, на территории Пермского края без предоставления земельных участков и установления сервитутов, публичного сервитута, утвержденного постановлением Правительства Пермского края от 22 июля 2015 г. № 478-п, представить в департамент земельных

отношений в течении 1 месяца с момента размещения объектов материалы контрольной геодезической съемки размещенных объектов на бумажном и электронном носителях на безвозмездной основе.

В соответствии со статьей 20¹ Закона Пермского края от 14 сентября 2011 г. № 805-ПК «О градостроительной деятельности в Пермском крае» ПАО «Т Плюс»:

1. Не позднее, чем за 10 рабочих дней до начала строительства и реконструкции безвозмездно передать в департамент градостроительства и архитектуры администрации города Перми один экземпляр копий разделов проектной документации, предусмотренных пунктом 1 части 12 статьи 48 Градостроительного кодекса Российской Федерации.

2. В течение 10 рабочих дней после окончания работ по строительству, реконструкции безвозмездно передать в департамент градостроительства и архитектуры администрации города Перми схему, отображающую расположение объекта и сетей инженерно-технического обеспечения, подписанную ПАО «Т Плюс», с приложением текстового и графического описания местоположения границ охранной и санитарно-защитной зоны, перечень координат характерных точек границ такой зоны.

Приложение: схема предполагаемых к использованию земель или части земельного участка на 1 л. в 1 экз.

И.о. начальника отдела предоставления
земельных участков по работе
с юридическими лицами



Н.Н. Борцова

Схема предполагаемых к использованию земель или части земельного участка

Объект: Подключения к системе теплоснабжения объекта пер. Веслянский, 2 Кировского района г.

Перми

Местоположение: Пермский край, г. Пермь, Кировский район, пер. Веслянский

Площадь земель или части земельного участка, кв. м 140

Категория земель: земли населенных пунктов

Вид разрешенного использования (при наличии): -

Описание границ смежных землепользователей:

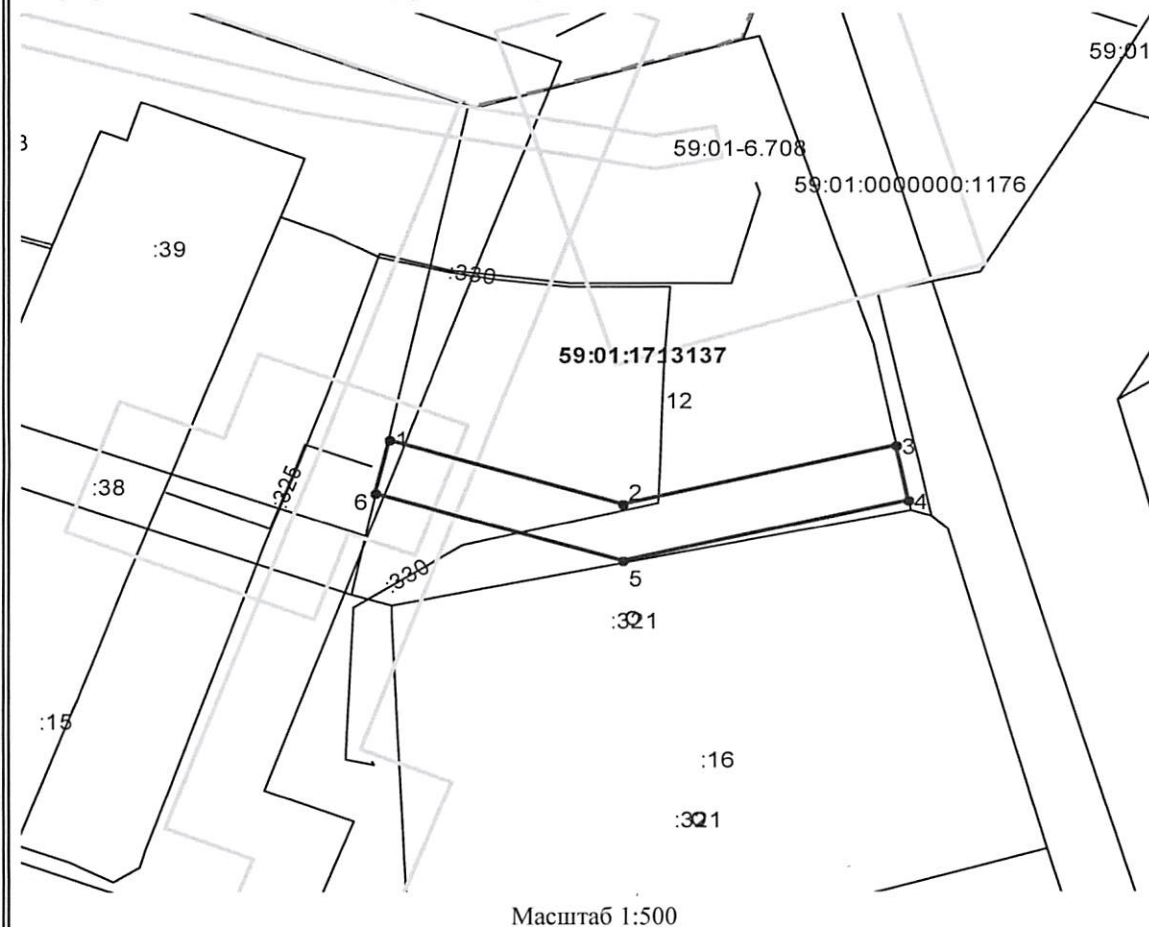
от 3 точки до 4 точки - граница земельного участка с кадастровым номером 59:01:0000000:1176

от 1 точки до 3 точки, от 4 точки до 6 точки - граница земельного участка с кадастровым номером 59:01:1713137:12

от 6 точки до 1 точки - граница земельного участка с кадастровым номером 59:01:1713137:39

Каталог координат МСК-59

Обозначение характерных точек границы	Координаты, м	
	X	Y
1	2	3
1	520 347.23	2 218 806.88
2	520 342.58	2 218 822.04
3	520 346.73	2 218 839.64
4	520 342.79	2 218 840.43
5	520 338.42	2 218 821.96
6	520 343.31	2 218 806.03
1	520 347.23	2 218 806.88



Условные обозначения:

- Граница территориальной зоны
- Граница земельного участка, учтенного в ГКН
- 59:01:1717103 Кадастровый номер квартала
- :13 Кадастровый номер земельного участка

- Граница зон с особым использованием территории
- Граница образуемого земельного участка
- Граница квартала

Заявитель:

(подпись, расшифровка подписи)

Верно